

## AUN-OA 7 Facilities and Infrastructure

7	Facilities and Infrastructure	1	2	3	4	5	6	7
7.9	The quality of the facilities (library, laboratory, IT, and student services) are shown to be subjected to evaluation and enhancement.				✓			

### ผลการดำเนินงาน

ศูนย์บรรณสารและสื่อการศึกษา มีการดำเนินการเกี่ยวกับการสนับสนุนการเรียนการสอนและการวิจัยให้มีคุณภาพและมีการจัดสิ่งอำนวยความสะดวกสนับสนุนการเรียนของนักศึกษา (ห้องสมุด อุปกรณ์การศึกษา และสภาพแวดล้อมการเรียนรู้) ดังนี้

#### **1. มีทรัพยากรสารสนเทศและเทคโนโลยีสารสนเทศ มีเพียงพอและทันสมัย ในการสนับสนุนการศึกษาและการวิจัยให้มีคุณภาพ**

ศูนย์บรรณสารและสื่อการศึกษา เป็นหน่วยงานที่ให้บริการห้องสมุดและสื่อการศึกษา เพื่อสนับสนุนการเรียนการสอนและการวิจัยของมหาวิทยาลัย มีการจัดหาทรัพยากรสารสนเทศที่ทันสมัย เพียงพอและสอดคล้องกับหลักสูตร/สาขาวิชา และการเรียนการสอน การศึกษาวิจัย ของนักศึกษา คณาจารย์ของมหาวิทยาลัย ในรูปแบบทรัพยากรสารสนเทศประเภทต่าง ๆ ได้แก่ หนังสือ หนังสืออิเล็กทรอนิกส์ ตำรา หนังสืออ้างอิง วารสาร นิตยสาร สื่ออิเล็กทรอนิกส์และฐานข้อมูลออนไลน์ รวมทั้งวัสดุ ครุภัณฑ์ต่างๆ ทั้งนี้การจัดหาทรัพยากรสารสนเทศเน้นการบอกรับในรูปแบบอิเล็กทรอนิกส์เพิ่มขึ้น เพื่อให้ผู้รับบริการจะสามารถใช้ทรัพยากรอิเล็กทรอนิกส์ได้พร้อมกันหลายๆ คนในเวลาเดียวกัน และนโยบายการจัดหาทรัพยากรสารสนเทศนั้น ปีพิมพ์ของทรัพยากรย้อนหลังได้ไม่เกิน 5 ปี นับจากปีปัจจุบัน ดังนั้นทรัพยากรสารสนเทศที่มีให้บริการจึงมีความทันสมัย ผู้รับบริการสามารถเสนอแนะทรัพยากรสารสนเทศที่ต้องการให้ห้องสมุดจัดหา/บอกรับเพื่อใช้ประกอบการเรียนการสอนและการวิจัยผ่านทางเว็บไซต์ของศูนย์บรรณสารฯ จึงทำให้ทรัพยากรสารสนเทศที่มีให้บริการตรงกับความต้องการของผู้รับบริการอย่างแท้จริง

ศูนย์บรรณสารฯ จัดให้มีบริการห้องสมุด โดยนำระบบห้องสมุดอัตโนมัติมาใช้ในการปฏิบัติงานและให้บริการยืม-คืนหนังสือด้วยตนเอง และรวบรวมแหล่งเรียนรู้ไว้ที่เว็บไซต์ศูนย์บรรณสารฯ (<http://library.sut.ac.th>) เพื่ออำนวยความสะดวกให้แก่ผู้รับบริการสามารถสืบค้นข้อมูลได้อย่างสะดวก รวดเร็ว ฐานข้อมูลออนไลน์และทรัพยากรสารสนเทศประเภทต่าง ๆ ได้ตลอดทุกวัน 24 ชั่วโมง นอกจากนี้ยังได้จัดหาเครื่องมือช่วยค้นเพื่อให้เข้าถึงทรัพยากรสารสนเทศทุกประเภทที่จัดให้บริการได้โดยง่าย สะดวกจากการค้นเพียง

ครั้งเดียวในลักษณะ Single Search โดยฐานข้อมูลออนไลน์และทรัพยากรสารสนเทศประเภทต่างๆ สามารถสืบค้นผ่านอินเทอร์เน็ตภายนอกมหาวิทยาลัยด้วยระบบเครือข่ายเสมือน (Virtual Private Network- VPN) และผ่านระบบ EZproxy ที่เป็นเครื่องมือสำหรับการสืบค้นฐานข้อมูลออนไลน์จากภายนอกมหาวิทยาลัย ทำให้ผู้รับบริการสามารถเข้าถึงทรัพยากรสารสนเทศ ได้ตลอด 24 ชั่วโมง (24/7)

ทั้งนี้ศูนย์บรรณสารและสื่อการศึกษา มีการกำหนดนโยบายให้มีการรับฟังข้อมูลการให้บริการจากผู้รับบริการทุกกลุ่ม โดยเฉพาะรวบรวมข้อมูลจากกลุ่มนักศึกษาในทุกสาขาวิชาทั้งในระดับปริญญาตรี และระดับบัณฑิตศึกษา ศูนย์บรรณสารและสื่อการศึกษาได้รับข้อมูลป้อนกลับจากผู้รับบริการห้องสมุดหลายช่องทาง ประกอบด้วยการสำรวจความพึงพอใจการใช้บริการห้องสมุด ผ่านแบบประเมินผลการให้บริการแต่ละบริการ การประเมินผลภาพรวมของการให้บริการ การแจ้งที่เจ้าหน้าที่โดยตรง ไปรษณีย์อิเล็กทรอนิกส์ เว็บไซต์ห้องสมุด เฟสบุ๊กส์ ไลน์ โดยผู้รับบริการสามารถประเมินได้ตลอดเวลา รวมทั้งมีการสังเกตพฤติกรรมการใช้บริการและสัมภาษณ์ผู้รับบริการเป็นระยะๆ โดยมีการรวบรวมข้อมูลอย่างต่อเนื่อง มีการกำหนดช่องทางการรับฟังและเรียนรู้ความต้องการของผู้รับบริการและผู้มีส่วนได้ส่วนเสีย มีการดำเนินการวิเคราะห์ความต้องการและความคาดหวังของผู้มีส่วนได้ส่วนเสีย โดยเฉพาะข้อมูลป้อนกลับจากผู้มีส่วนได้ส่วนเสีย เพื่อปรับปรุงและพัฒนาคุณภาพการให้บริการ ซึ่งจะทำให้บริการที่มีตรงกับความต้องการของผู้รับบริการมากที่สุด

การประเมินความพึงพอใจต่อการใช้บริการศูนย์บรรณสารและสื่อการศึกษา มีการดำเนินการเป็นประจำทุกภาคการศึกษา เพื่อรวบรวมข้อมูลและข้อเสนอแนะจากผู้รับบริการมาปรับปรุงคุณภาพการให้บริการ มีการเก็บข้อมูลนักศึกษาระดับปริญญาตรี ปริญญาโท ปริญญาเอก คณาจารย์ นักวิจัย โดยจำแนกเป็นกลุ่มสาขาวิชาและหลักสูตร ประเด็นในการประเมิน มี 3 ด้านคือ 1) ด้านบริการสารสนเทศที่ให้บริการ 2) ด้านทรัพยากรสารสนเทศ 3) ด้านอาคาร สถานที่และสิ่งอำนวยความสะดวก เครื่องมือ/อุปกรณ์ที่สนับสนุนการเรียนการสอนที่มีให้บริการ และสภาพแวดล้อมที่เอื้อต่อการศึกษาค้นคว้าและการให้บริการสื่อการศึกษา จากผลการประเมิน ศูนย์บรรณสารฯ ได้ค่าเฉลี่ยความพึงพอใจภาพรวมทั้งหมดระดับมาก ( $\bar{X} = 4.15$ ) โดยที่ 1) ด้านบริการสารสนเทศที่มีให้บริการ พึงพอใจระดับมาก ( $\bar{X} = 4.34$ ) 2) ด้านทรัพยากรสารสนเทศ พึงพอใจระดับมาก ( $\bar{X} = 4.03$ ) 3) ด้านสิ่งอำนวยความสะดวก เครื่องมือ/อุปกรณ์ที่สนับสนุนการเรียนการสอนที่มีให้บริการ และสภาพแวดล้อมที่เอื้อต่อการศึกษาค้นคว้า พึงพอใจระดับมาก  $\bar{X} = 4.07$  4) ด้านการให้บริการสื่อการศึกษา พึงพอใจระดับมากที่สุด ( $\bar{X} = 4.81$ ) และนำข้อมูลจากคำถามปลายเปิด และสิ่งที่ต้องการให้ปรับปรุง มาใช้เป็นข้อมูลเพื่อปรับปรุงการให้บริการต่าง ๆ ทรัพยากรสารสนเทศ สิ่งอำนวยความสะดวก และกิจกรรมส่งเสริมการรู้สารสนเทศต่าง ๆ เช่น จัดให้มี Learning Space สำหรับเป็นพื้นที่นั่งอ่านหนังสือ พร้อมสิ่งอำนวยความสะดวกเพิ่มขึ้น มีเต้าเสียบปลั๊กไฟเพิ่มขึ้น ขยายจุดเชื่อมต่อ Wi-fi เพิ่มกระดานไวท์บอร์ด บริการน้ำดื่มฟรี ตู้จำหน่ายเครื่องดื่ม-อาหารอัตโนมัติ และพัดลม เพิ่มโต๊ะ เก้าอี้สำหรับนั่งอ่านหนังสือ เป็นต้น

นอกจากนี้ยังมีกิจกรรมส่งเสริมการรู้สารสนเทศต่าง ๆ ที่ศูนย์บรรณสารฯ จัดให้บริการเพื่อเป็นการพัฒนาทักษะการรู้สารสนเทศของผู้รับบริการ เช่น การอบรมการสืบค้นสารสนเทศเฉพาะสาขาวิชา การอบรมการใช้ห้องสมุด อบรมเทคนิคการเลือกวารสารเพื่อตีพิมพ์บทความวิชาการ โดยมีการอบรมทั้งรูปแบบออนไลน์และออฟไลน์ (Onsite)

ศูนย์บรรณสารฯ มีการพัฒนาคุณภาพการให้บริการอย่างต่อเนื่อง โดยนำระบบบริหารงานคุณภาพ ISO 9001: 2015 มาใช้ในการดำเนินงานเพื่อปรับปรุงและพัฒนาการให้บริการต่าง ๆ ของศูนย์ฯ เพื่อเพิ่มประสิทธิภาพการทำงานและสร้างความพึงพอใจและความประทับใจแก่ผู้รับบริการ

## 2. มีสิ่งอำนวยความสะดวก และเครื่องมือ/อุปกรณ์สำหรับสนับสนุนในการเรียนการสอนเพียงพอและทันสมัย

ศูนย์บรรณสารฯ จัดให้มีโครงสร้างพื้นฐานที่จำเป็นรวมทั้งสิ่งอำนวยความสะดวกต่าง ๆ ในห้องสมุดเพื่อสนับสนุนการเรียนการสอน การวิจัย มีที่นั่งอ่านทั้งภายในอาคารและบริเวณรอบอาคาร จำนวน 1,875 ที่นั่ง โดยจัดให้มีห้องค้นคว้าเดี่ยว จำนวน 32 ห้อง ห้องค้นควากลุ่ม จำนวน 11 ห้อง ห้องทบทวนกลุ่มขนาดใหญ่ จำนวน 2 ห้อง ห้องบันทึกเสียงขนาดเล็ก 1 ห้อง พื้นที่ให้บริการ 24 ชั่วโมง (Learning Space) มีการจัดพื้นที่ Learning Space ให้นักศึกษาสำหรับค้นคว้าและสืบค้นสารสนเทศ ตามจุดต่างๆ ตามหอพักและอาคารปฏิบัติการ ได้แก่ Library Corner@S4, Library Corner@F9 และ Library Corner@อาคารบริการหอพัก S11-12 เพื่อเป็นการอำนวยความสะดวกในเข้าถึงสารสนเทศและเพิ่มพื้นที่ในการเรียนรู้ ขยายจุดเครือข่ายอินเทอร์เน็ต (Wi-Fi) และสิ่งอำนวยความสะดวกต่างๆ เช่น เครื่องคอมพิวเตอร์ เครื่องพิมพ์ โคมไฟตั้งโต๊ะ ปลั๊กไฟ เครื่องสแกนเอกสาร เครื่องแปลคำศัพท์ (Quicktionary) เครื่องอ่านหนังสืออิเล็กทรอนิกส์ (e-Book reader) iPad, Mini Projector เป็นต้น

ทั้งนี้ในช่วงเวลาก่อนการสอบ 2 สัปดาห์และสัปดาห์สอบ ศูนย์บรรณสารฯ ได้ขยายเวลาการเปิดให้บริการถึง 24.00 น. ทุกวัน ไม่เว้นวันหยุดนักขัตฤกษ์ และได้มีการเพิ่มโต๊ะพับแบบเคลื่อนที่ได้และเก้าอี้ เพื่อให้นักศึกษามีพื้นที่นั่งอ่านเพิ่มขึ้น นอกจากนี้ศูนย์บรรณสารฯ ได้มีการพัฒนาระบบจองห้องค้นคว้าแบบออนไลน์ ซึ่งผู้รับบริการสามารถจองห้องล่วงหน้าได้ เพื่ออำนวยความสะดวก มีการจัดสิ่งอำนวยความสะดวกให้ไว้ในห้องค้นคว้า เช่น โคมไฟ ทีวี กระจาดานไวท์บอร์ด ปากกา สายเชื่อมต่อสัญญาณ มินิโปรเจคเตอร์ เป็นต้น

สำหรับสิ่งอำนวยความสะดวกด้านอุปกรณ์สื่อโสตทัศนูปกรณ์ในห้องเรียน ห้องประชุม หรือสำหรับกิจกรรมต่างๆ ของมหาวิทยาลัยนั้น ศูนย์บรรณสารฯ มีการจัดหาอุปกรณ์ที่มีความทันสมัย เหมาะสมกับการใช้งาน เช่น เครื่องฉาย Projector, Visual presenter Screen ระบบเสียง โดยเน้นด้านการเรียนการสอน งานวิชาการ เป็นสำคัญ เช่น ที่ห้องเรียนอาคารเรียนรวม ห้องเรียนปฏิบัติการอาคารศูนย์เครื่องมือวิทยาศาสตร์ ซึ่งปัจจุบันสื่อโสตทัศนูปกรณ์เป็นระบบ Digital เพื่อรองรับการเรียนการสอนแบบ Hybrid และ On-site โดยปัจจุบันมีจำนวนครุภัณฑ์สื่อการศึกษาที่ให้บริการ ในปีงบประมาณ พ.ศ.2565 ได้แก่ เครื่องฉาย Projector 283 เครื่อง, Visual

presenter 223 เครื่อง, LED TV 221 เครื่อง, เครื่องขยายเสียงและลำโพง 310 ชุด ระบบชุดไมค์ประชุม 21 ชุด เป็นต้น

### 3. มีสภาพแวดล้อมและสิ่งแวดล้อมเชิงสุขอนามัย ที่เหมาะสมต่อการเรียนรู้

ศูนย์บรรณสารและสื่อการศึกษา ได้ให้ความสำคัญเกี่ยวกับสิ่งแวดล้อมและมาตรฐานความปลอดภัยในการปฏิบัติงานและการให้บริการ และได้รับการรับรองห้องสมุดสีเขียวและสำนักงานสีเขียว มีการใช้พลังงานและทรัพยากรสิ่งแวดล้อมตามเกณฑ์มาตรฐานห้องสมุดสีเขียวและสำนักงานสีเขียว ซึ่งศูนย์บรรณสารฯ ได้ดำเนินการด้านสิ่งแวดล้อมเชิงสุขอนามัยและมาตรฐานความปลอดภัย เช่น ดำเนินการวัดความเข้มของแสงประจำปีเพื่อให้แสงสว่างเหมาะสมตามพื้นที่ให้บริการ มีการปรับปรุงระบบปรับอากาศให้มีประสิทธิภาพ บำรุงรักษาเครื่องปรับอากาศจำนวน 3 ครั้ง/ปี เพื่อให้เครื่องปรับอากาศมีประสิทธิภาพ มีการดำเนินการตามแผนเตรียมความพร้อมต่อภาวะฉุกเฉิน การปลูกต้นไม้เพิ่มพื้นที่สีเขียว เพื่อให้ผู้ใช้อาคารได้ใช้ในการพักผ่อนหย่อนใจ และเพิ่มบรรยากาศในการเป็นแหล่งเรียนรู้มากยิ่งขึ้น ดำเนินการตามมาตรการประหยัดการใช้พลังงานและทรัพยากร ทั้งนี้สามารถเข้าดูรายละเอียดเพิ่มเติมเกี่ยวกับห้องสมุดสีเขียว ศูนย์บรรณสารและสื่อการศึกษา มหาวิทยาลัยเทคโนโลยีสุรนารี ได้ที่ <http://library.sut.ac.th/greenlibrary/>

ในสถานการณ์การระบาดของโรคติดเชื้อไวรัสโคโรนา 2019 (COVID-19) นั้น ห้องสมุดได้คำนึงถึงความปลอดภัยของผู้ปฏิบัติงานและผู้รับบริการ จึงได้ดำเนินการต่างๆ เพื่อป้องกันการแพร่ระบาดของเชื้อไวรัส เช่น ตั้งจุดคัดกรองหน้าห้องสมุด จัดเตรียมน้ำยาทำความสะอาด เจลแอลกอฮอล์ สำหรับให้บริการในห้องสมุด และสำหรับทำความสะอาดหนังสือ สิ่งอำนวยความสะดวกที่ให้บริการ จัดพื้นที่นั่งอ่านแบบ Physical Distancing รวมทั้งประชาสัมพันธ์การปฏิบัติตามมาตรการป้องกันโรคระบาด นอกจากนี้ยังได้ปรับปรุงบริการต่างๆ เพื่อให้สอดคล้องกับสถานการณ์ ได้แก่ ขยายสิทธิ์การยืมต่อทรัพยากรสารสนเทศ (Renew) โดยไม่จำกัดจำนวนครั้ง บริการ SUT Lib Book Delivery นำหนังสือในห้องสมุดตามที่อยู่รับบริการแจ้งความต้องการ จัดส่งให้ทางไปรษณีย์/ขนส่งเอกชน หรือนำไว้ที่ Locker บริเวณด้านหน้าห้องสมุด เพื่อให้ผู้รับบริการมารับตามเวลาที่สะดวก การอบรมการสืบค้นสารสนเทศแบบออนไลน์ เป็นต้น

#### รายการหลักฐาน

หลักฐาน AUN-OA 7.9-1 ความพึงพอใจคุณภาพบริการในเรื่องห้องสมุด อุปกรณ์การศึกษา และสภาพแวดล้อมการเรียนรู้ ในภาพรวม

หลักฐาน AUN-OA 7.9-2 ความคิดเห็น/ข้อเสนอแนะในเรื่องต่างๆ หรือปัญหาที่ต้องการให้มีการปรับปรุง

หลักฐาน AUN-OA 7.9-3 สิ่งอำนวยความสะดวกที่ศูนย์บรรณสารและสื่อการศึกษาจัดให้บริการ

หลักฐาน AUN-OA 7.9-4 วันเวลาการเปิดให้บริการห้องสมุด

หลักฐาน AUN-OA 7.9-5 จำนวนทรัพยากรสารสนเทศจำแนกตามประเภท

หลักฐาน AUN-OA 7.9-6 จำนวนทรัพยากรสารสนเทศจำแนกตามสาขาวิชา

## หลักฐาน AUN-OA 7.9-1

ผลการประเมินความพึงพอใจต่อการใช้บริการศูนย์บรรณสารและสื่อการศึกษา ปีการศึกษา 2564

การประเมินความพึงพอใจต่อการใช้บริการศูนย์บรรณสารและสื่อการศึกษา ปีการศึกษา 2564 แบ่งออกเป็น  
2 บริการหลัก คือ

1. บริการห้องสมุด
2. บริการสื่อการศึกษา

### 1. บริการห้องสมุด

มีการประเมินความพึงพอใจ 3 ด้าน ได้แก่

#### 1.1 ด้านบริการสารสนเทศ ประกอบด้วย

- 1) ผู้ให้บริการสามารถสื่อสารและให้คำแนะนำเกี่ยวกับการใช้บริการได้อย่างถูกต้อง
- 2) ผู้ให้บริการให้บริการด้วยความสุภาพและเต็มใจ
- 3) การใช้บริการมีความสะดวก รวดเร็ว

#### 1.2 ด้านทรัพยากรสารสนเทศ ประกอบด้วย

- 1) มีหนังสือ ตำราที่ตรงกับความต้องการ
- 2) มีวารสารที่ตรงกับความต้องการ
- 3) มีฐานข้อมูลอิเล็กทรอนิกส์ที่ตรงกับความต้องการ

#### 1.3 ด้านอาคาร สถานที่ และสิ่งอำนวยความสะดวก ประกอบด้วย

- 1) สภาพแวดล้อมภายในห้องสมุดเอื้อต่อการเรียนรู้ เช่น พื้นที่อ่านหนังสือ แสงสว่าง อุณหภูมิ ห้อง  
ค้นคว้า ฯลฯ
- 2) ระบบเครือข่าย SUT WiFi พร้อมใช้งาน และมีความรวดเร็ว
- 3) ฐานข้อมูลอิเล็กทรอนิกส์สามารถสืบค้นและดาวน์โหลด ข้อมูลได้ง่ายและสะดวก
- 4) เครื่องมือ/อุปกรณ์สนับสนุนการให้บริการพร้อมใช้งาน เช่น เครื่องคอมพิวเตอร์, เครื่องพิมพ์, iPad,  
Scanner หูฟัง ปลั๊กไฟ ฯลฯ

1. จำนวนผู้ตอบแบบสอบถาม จำนวน 1,103 คน จำแนกเป็น :-

นักศึกษาระดับปริญญาตรี จำนวน 1,039 คน

นักศึกษาระดับบัณฑิตศึกษา จำนวน 64 คน

2. สังกัดสำนักวิชา

สำนักวิชา/หลักสูตร	ปริญญาตรี (คน)	บัณฑิตศึกษา (คน)
<b>1 สำนักวิชาวิทยาศาสตร์</b>	<b>70</b>	<b>13</b>
1. หลักสูตรวิทยาศาสตร์บัณฑิตแบบก้าวหน้า (เคมี)	20	5
2. หลักสูตรวิทยาศาสตร์บัณฑิตแบบก้าวหน้า (คณิตศาสตร์)	17	-
3. หลักสูตรวิทยาศาสตร์บัณฑิตแบบก้าวหน้า (ฟิสิกส์)	16	6
4. หลักสูตรวิทยาศาสตร์บัณฑิตแบบก้าวหน้า (ชีววิทยา)	6	1
5. หลักสูตรวิทยาศาสตร์บัณฑิตแบบก้าวหน้า (วิทยาศาสตร์การกีฬา)	6 5	- 1
<b>2 สำนักวิชาเทคโนโลยีสังคม</b>	<b>82</b>	<b>8</b>
1. หลักสูตรเทคโนโลยีการจัดการบัณฑิต	34	3
2. หลักสูตรวิทยาการสารสนเทศเทคโนโลยีสารสนเทศ	21	1
3. หลักสูตรนวัตกรรมเทคโนโลยีอุตสาหกรรมบริการบัณฑิต	10	-
4. หลักสูตรวิทยาการสารสนเทศเทคโนโลยีสารสนเทศนิเทศศาสตร์	16	3
5. หลักสูตรภาษาต่างประเทศ	1	-
6. หลักสูตรสหกิจศึกษา	-	3
<b>3 สำนักวิชาเทคโนโลยีการเกษตร</b>	<b>62</b>	<b>5</b>
1. หลักสูตรเทคโนโลยีการผลิตพืช	25	-
2. หลักสูตรเทคโนโลยีอาหาร	33	3
3. หลักสูตรเทคโนโลยีการผลิตสัตว์	3	-
4. หลักสูตรเทคโนโลยีชีวภาพ	1	2
<b>4 สำนักวิชาวิศวกรรมศาสตร์</b>	<b>629</b>	<b>29</b>
1. หลักสูตรวิศวกรรมเคมี	40	2
2. หลักสูตรวิศวกรรมเครื่องกล	38	2
3. หลักสูตรวิศวกรรมอุตสาหการ	38	3
4. หลักสูตรวิศวกรรมเซรามิก	34	-
5. หลักสูตรวิศวกรรมโลหการ	33	2

สำนักวิชา/หลักสูตร	ปริญญาตรี (คน)	บัณฑิตศึกษา (คน)
6. หลักสูตรวิศวกรรมสิ่งแวดล้อม	33	-
7. หลักสูตรวิศวกรรมโทรคมนาคม	30	-
8. หลักสูตรวิศวกรรมเมคคาทรอนิกส์	29	2
9. หลักสูตรวิศวกรรมโยธา	29	3
10. หลักสูตรวิศวกรรมอิเล็กทรอนิกส์	29	-
11. หลักสูตรวิศวกรรมการผลิตอัตโนมัติและหุ่นยนต์	28	-
12. หลักสูตรวิศวกรรมขนส่งและโลจิสติกส์	23	8
13. หลักสูตรวิศวกรรมคอมพิวเตอร์	22	-
14. หลักสูตรวิศวกรรมปิโตรเลียมและเทคโนโลยีธรณี	22	-
15. หลักสูตรวิศวกรรมพอลิเมอร์	21	-
16. หลักสูตรวิศวกรรมไฟฟ้า	21	2
17. หลักสูตรวิศวกรรมเกษตรและอาหาร	20	4
18. หลักสูตรวิศวกรรมอากาศยาน	16	1
19. หลักสูตรวิศวกรรมพรีซิชั่น	11	-
20. หลักสูตรวิศวกรรมยานยนต์	11	-
21. ยังไม่สังกัดหลักสูตร	66	-
<b>International Program</b>		
22. หลักสูตรวิศวกรรมเครื่องกล	19	-
23. หลักสูตรวิศวกรรมธรณี	10	-
24. หลักสูตรวิศวกรรมโยธา	3	-
25. หลักสูตรวิศวกรรมปิโตรเลียมและเทคโนโลยีธรณี	2	-
26. Material Innovation and Design Engineering	1	-
5 สำนักวิชาแพทยศาสตร์	33	8
6 สำนักวิชาพยาบาลศาสตร์	43	-
7 สำนักวิชาทันตแพทยศาสตร์	26	-
8 สำนักวิชาสาธารณสุขศาสตร์	94	1
1. หลักสูตรอนามัยสิ่งแวดล้อม	46	1
2. หลักสูตรอาชีวอนามัยและความปลอดภัย	48	-

### 3. ผลการประเมินความพึงพอใจต่อบริการห้องสมุด

#### เกณฑ์การแปลผลข้อมูล

ค่าเฉลี่ย 0.00 - 1.50 แปลผล น้อยที่สุด

ค่าเฉลี่ย 1.51 - 2.50 แปลผล น้อย

ค่าเฉลี่ย 2.51 - 3.50 แปลผล ปานกลาง

ค่าเฉลี่ย 3.51 - 4.50 แปลผล มาก

ค่าเฉลี่ย 4.51 - 5.00 แปลผล มากที่สุด

#### 3.1 จำแนกตามระดับการศึกษา

ผู้ตอบแบบสอบถามส่วนใหญ่มีความพึงพอใจต่อภาพรวมของบริการห้องสมุดอยู่ในระดับมาก ( $\bar{X} = 4.15$ , S.D. = 0.65) เมื่อจำแนกรายด้านพบว่า นักศึกษาส่วนใหญ่มีความพึงพอใจต่อด้านบริการสารสนเทศมากที่สุด ( $\bar{X} = 4.34$ , S.D. = 0.66) รองลงมาตามลำดับคือ ด้านอาคารสถานที่และสิ่งอำนวยความสะดวก ( $\bar{X} = 4.03$ , S.D. = 0.77) และด้านทรัพยากรสารสนเทศ ( $\bar{X} = 4.03$ , S.D. = 0.77) ตามลำดับ

เมื่อจำแนกตามระดับการศึกษา พบว่านักศึกษาระดับปริญญาตรีและบัณฑิตศึกษา มีระดับความพึงพอใจแต่ละด้านในระดับมากเหมือนกัน และมีอันดับเหมือนกัน คือ พึงพอใจต่อด้านบริการสารสนเทศ มากที่สุด ( $\bar{X} = 4.33$ , S.D. = 0.66,  $\bar{X} = 4.42$ , S.D. = 0.62) รองลงมาตามลำดับคือ ด้านอาคารสถานที่และสิ่งอำนวยความสะดวก ( $\bar{X} = 4.06$ , S.D. = 0.78,  $\bar{X} = 4.10$ , S.D. = 0.87) และด้านทรัพยากรสารสนเทศ ( $\bar{X} = 4.03$ , S.D. = 0.77,  $\bar{X} = 4.02$ , S.D. = 0.76) ตามลำดับ

ที่	หัวข้อ	รวม (1,103 คน)			ปริญญาตรี (1,038 คน)			บัณฑิตศึกษา (65 คน)		
		$\bar{X}$	S.D.	แปลผล	$\bar{X}$	S.D.	แปลผล	$\bar{X}$	S.D.	แปลผล
	ภาพรวม	4.15	0.65	มาก	4.14	0.65	มาก	4.18	0.67	มาก
	1. บริการสารสนเทศ	4.34	0.66	มาก	4.33	0.66	มาก	4.42	0.62	มาก
1.1	ผู้ให้บริการสามารถสื่อสารและให้คำแนะนำเกี่ยวกับการใช้บริการได้อย่างถูกต้อง	4.30	0.81	มาก	4.30	0.80	มาก	4.37	0.49	มาก
1.2	ผู้ให้บริการให้บริการด้วยความสุภาพและเต็มใจ	4.37	0.72	มาก	4.36	0.72	มาก	4.48	0.72	มาก
1.3	การใช้บริการมีความสะดวกรวดเร็ว	4.35	0.72	มาก	4.35	0.72	มาก	4.43	0.67	มาก



ที่	หัวข้อ	รวม (1,103 คน)			ปริญญาตรี (1,038 คน)			บัณฑิตศึกษา (65 คน)		
		$\bar{x}$	S.D.	แปลผล	$\bar{x}$	S.D.	แปลผล	$\bar{x}$	S.D.	แปลผล
<b>2. ทรัพยากรสารสนเทศ</b>		<b>4.03</b>	<b>0.77</b>	<b>มาก</b>	<b>4.03</b>	<b>0.77</b>	<b>มาก</b>	<b>4.02</b>	<b>0.76</b>	<b>มาก</b>
2.1	มีหนังสือ ตำราที่ตรงกับความต้องการ	4.03	0.82	มาก	4.03	0.83	มาก	4.05	0.72	มาก
2.2	มีวารสารที่ตรงกับความต้องการ	4.00	0.83	มาก	4.00	0.83	มาก	3.98	0.83	มาก
2.3	มีฐานข้อมูลอิเล็กทรอนิกส์ที่ตรงกับความต้องการ	4.06	0.84	มาก	4.07	0.84	มาก	4.03	0.89	มาก
<b>3. อาคาร สถานที่ และสิ่งอำนวยความสะดวก</b>		<b>4.07</b>	<b>0.78</b>	<b>มาก</b>	<b>4.06</b>	<b>0.78</b>	<b>มาก</b>	<b>4.10</b>	<b>0.87</b>	<b>มาก</b>
3.1	สภาพแวดล้อมภายในห้องสมุดเอื้อต่อการเรียนรู้ เช่น พื้นที่อ่านหนังสือ แสงสว่าง อุณหภูมิ ห้องค้นคว้า ฯลฯ	4.27	0.84	มาก	4.26	0.83	มาก	4.26	0.83	มาก
3.2	ระบบเครือข่าย SUT WiFi พร้อมใช้งาน และมีความรวดเร็ว	3.81	1.05	มาก	3.80	1.05	มาก	4.03	0.97	มาก
3.3	ฐานข้อมูลอิเล็กทรอนิกส์สามารถสืบค้นและดาวน์โหลด ข้อมูลได้ง่ายและสะดวก	4.04	0.87	มาก	4.05	0.86	มาก	3.95	1.06	มาก
3.4	เครื่องมือ/อุปกรณ์สนับสนุนการใช้บริการพร้อมใช้งาน เช่น เครื่องคอมพิวเตอร์, เครื่องพิมพ์, iPad, Scanner, หูฟัง ปลั๊กไฟ ฯลฯ	4.17	0.89	มาก	4.18	0.88	มาก	4.11	0.96	มาก

### 3.2 จำแนกตามสำนักวิชา

ผู้ตอบแบบสอบถามส่วนใหญ่ เป็นนักศึกษาสำนักวิชาวิศวกรรมศาสตร์มากที่สุด จำนวน 658 คน (ร้อยละ 59.66) รองลงมาตามลำดับคือ สำนักวิชาสาธารณสุขศาสตร์ จำนวน 95 คน (ร้อยละ 8.61) สำนักวิชาเทคโนโลยีสังคม จำนวน 90 คน (ร้อยละ 8.16) สำนักวิชาวิทยาศาสตร์ จำนวน 83 คน (ร้อยละ 7.52) สำนักวิชาเทคโนโลยีการเกษตร จำนวน 67 คน (ร้อยละ 6.07) สำนักวิชาพยาบาลศาสตร์ จำนวน 43 คน (ร้อยละ 3.72) สำนักวิชาแพทยศาสตร์ จำนวน 41 คน (ร้อยละ 3.90) สำนักวิชาทันตแพทยศาสตร์ จำนวน 26 คน (ร้อยละ 2.36)

ระดับความพึงพอใจต่อบริการห้องสมุดพบว่า นักศึกษาทุกสำนักวิชา มีระดับความพึงพอใจต่อทุกด้าน อยู่ในระดับมาก (ด้านบริการสารสนเทศ ด้านอาคาร สถานที่ และสิ่งอำนวยความสะดวก และด้านทรัพยากรสารสนเทศ) ยกเว้น สำนักวิชาพยาบาลศาสตร์ที่มีระดับความพึงพอใจต่อด้านบริการสารสนเทศระดับมากที่สุด ( $\bar{X}$  = 4.55, S.D. = 0.63)

ที่	สำนักวิชา	จำนวนผู้ตอบ (คน/ ร้อยละ)	บริการสารสนเทศ			ทรัพยากรสารสนเทศ			อาคาร สถานที่ และสิ่งอำนวยความสะดวก		
			$\bar{X}$	S.D.	แปลผล	$\bar{X}$	S.D.	แปลผล	$\bar{X}$	S.D.	แปลผล
1.	สำนักวิชาวิทยาศาสตร์	83 ( 7.52 )	4.11	0.88	มาก	3.73	0.79	มาก	4.02	0.74	มาก
2.	สำนักวิชาเทคโนโลยีการเกษตร	67 (6.07 )	4.41	0.61	มาก	4.11	0.74	มาก	4.15	0.74	มาก
3.	สำนักวิชาเทคโนโลยีสังคม	90 (8.16 )	4.46	0.57	มาก	4.08	0.78	มาก	4.27	0.63	มาก
4.	สำนักวิชาวิศวกรรมศาสตร์	658 (59.66 )	4.33	0.65	มาก	4.01	0.77	มาก	3.99	0.82	มาก
5.	สำนักวิชาพยาบาลศาสตร์	43 (3.72 )	4.55	0.63	มากที่สุด	4.19	0.70	มาก	4.29	0.77	มาก
6.	สำนักวิชาแพทยศาสตร์	41 (3.90 )	4.38	0.64	มาก	3.98	0.70	มาก	4.18	0.62	มาก
7.	สำนักวิชาทันตแพทยศาสตร์	26 (2.36 )	4.47	0.67	มาก	4.11	0.85	มาก	4.25	0.76	มาก
8.	สำนักวิชาสาธารณสุขศาสตร์	95 (8.61 )	4.48	0.51	มาก	4.33	0.62	มาก	4.41	0.62	มาก

เมื่อท่านมาใช้บริการห้องสมุด สิ่งที่ท่านประทับใจ มากที่สุด

เรื่อง	รวม (คน)
1. สภาพแวดล้อม บรรยากาศเงียบ เหมาะกับการอ่านหนังสือ	117
2. พนักงานบริการด้วยความสุภาพ และเต็มใจ	97
3. แอร์เย็นสบาย	62
4. สิ่งอำนวยความสะดวก	35
5. ความสะอาดพื้นที่ห้องสมุด	31
6. ที่นั่งสบาย	25
7. ความสะดวกสบายในการเข้าใช้บริการ	14
8. ห้องคั่นคั่ว	23
9. ห้องน้ำสะอาด	16
10. VDO On Demand	13
11. ความเป็นส่วนตัว	7
12. รปภ. บริการดีมาก	3

เมื่อท่านใช้บริการห้องสมุด สิ่งที่ท่านเห็นควรให้ปรับปรุง มากที่สุด

เรื่อง	รวม (คน)
1. ขยายเวลาเปิดบริการห้องสมุด	78
2. เครือข่ายอินเทอร์เน็ตไม่เสถียร	48
3. ห้องคั่นคั่ว แอร์เสีย กลิ่นอับ	30
4. ห้องน้ำมีกลิ่น	10
5. เพิ่มพัดลมให้ทั่วพื้นที่	12
6. เพิ่มหนังสือพ็อคเก็ตบุ๊กส์	8
7. ปลั๊กไฟบางจุดไม่มีไฟฟ้า	9
8. ความพร้อมของอุปกรณ์อำนวยความสะดวก	3
9. เวลาในการจองห้องคั่นคั่ว	3
10. แสงสว่างไม่เพียงพอ	2
11. ไฟฟ้าดับบ่อย	2
12. เพิ่มเก้าอี้ในห้องประชุม	1
13. ให้นำอาหารมาทานได้	1

เรื่อง	รวม (คน)
14. หาหนังสือไม่พบ	1
15. ระบบป้องกันและระงับอัคคีภัย	1
16. บริเวณรับประทานอาหาร	1
17. หนังสือไม่เพียงพอ	1
18. อยากให้เปลี่ยนเป็นเก้าอี้ที่นั่งสบาย	1
19. ควรมีห้องอ่านหนังสือ 2 คน	1
20. iPad เครื่องช้า	1
21. ไม่มี Apple pencil	1
22. ทำความสะอาดกระจกโชนห้องเดี่ยวหรือไม้กั้นใส่ตาข่ายกันนก	1
23. บริเวณที่มีฝนรั่ว	1
24. ควรมี ASTM Standard เหมือนเดิม	1

## ผลประเมินความพึงพอใจต่อบริการโสตทัศนูปกรณ์ ศูนย์บรรณสารและสื่อการศึกษา ปีการศึกษา 2564

จำนวนผู้ตอบแบบสอบถาม จำนวน 411 คน

จำแนกเป็น

- พนักงาน จำนวน 266 คน
- นักศึกษาระดับปริญญาตรี จำนวน 109 คน
- นักศึกษาระดับบัณฑิตศึกษา/ผู้ช่วยวิจัย จำนวน 11 คน

### ความพึงพอใจต่อบริการโสตทัศนูปกรณ์

ผู้ตอบแบบสอบถามส่วนใหญ่มีระดับความพึงพอใจต่อภาพรวมบริการโสตทัศนูปกรณ์ในระดับมากที่สุด ( $\bar{x} = 4.81$ , S.D. = 0.40) เรียงลำดับความพึงพอใจแต่ละด้านดังนี้ ด้านขั้นตอนการให้บริการ มีความพึงพอใจมากที่สุด ( $\bar{x} = 4.83$ , S.D. = 0.45) รองลงมาตามลำดับคือ ด้านผู้ให้บริการ ( $\bar{x} = 4.82$ , S.D. = 0.43) และด้านโสตทัศนูปกรณ์ ( $\bar{x} = 4.79$ , S.D. = 0.44)

ที่	หัวข้อ	ความพึงพอใจ (จำนวน 411 คน)		
		$\bar{x}$	S.D.	แปล
<b>1.</b>	<b>ผู้ให้บริการ</b>	<b>4.82</b>	<b>0.43</b>	<b>มากที่สุด</b>
1.1	สามารถสื่อสารและให้คำแนะนำการใช้งานโสตทัศนูปกรณ์ได้อย่างถูกต้อง	4.81	0.46	มากที่สุด
1.2	ให้บริการด้วยความสุภาพและเต็มใจ	4.84	0.44	มากที่สุด
1.3	ให้บริการด้วยความรู้ ความสามารถ น่าเชื่อถือ	4.83	0.44	มากที่สุด
<b>2.</b>	<b>โสตทัศนูปกรณ์</b>	<b>4.79</b>	<b>0.44</b>	<b>มากที่สุด</b>
2.1	โสตทัศนูปกรณ์ที่ให้บริการพร้อมใช้งาน	4.80	0.45	มากที่สุด
2.2	ได้รับโสตทัศนูปกรณ์ตรงกับความต้องการ	4.80	0.46	มากที่สุด
2.3	จำนวนโสตทัศนูปกรณ์มีเพียงพอให้บริการ	4.78	0.49	มากที่สุด
<b>3.</b>	<b>ขั้นตอนการบริการ</b>	<b>4.83</b>	<b>0.45</b>	<b>มากที่สุด</b>
3.1	มีความสะดวกในการติดต่อขอรับบริการ	4.82	0.48	มากที่สุด
3.2	มีความรวดเร็วในการให้บริการ	4.84	0.46	มากที่สุด
	<b>ภาพรวม</b>	<b>4.81</b>	<b>0.40</b>	<b>มากที่สุด</b>

เมื่อสอบถามถึงสิ่งที่ประทับใจ พบว่า สิ่งที่ผู้รับบริการประทับใจ ได้แก่

ที่	เรื่อง	คน
1.	พนักงานบริการด้วยคุณภาพและความเต็มใจ	111
2.	อุปกรณ์ทันสมัย พร้อมใช้งาน	19
3.	การประสานงานที่สะดวก รวดเร็ว ติดต่อกับได้ตลอดเวลา	8
4.	พนักงานให้คำแนะนำ	7
5.	บริการรวดเร็ว	7
6.	แก้ไขปัญหาได้อย่างมีประสิทธิภาพ	7
7.	การตรวจสอบความพร้อมอุปกรณ์	1

เมื่อสอบถามถึงสิ่งที่เห็นควรให้ปรับปรุง พบว่า สิ่งที่ได้รับบริการเห็นควรให้ปรับปรุง ได้แก่

ที่	เรื่อง	คน
1.	LCD Projector ภาพไม่ชัด	2
2.	อุปกรณ์ต่างๆ ค่อนข้างจำกัด	2
3.	ควรตรวจสอบสภาพความพร้อมการใช้บริการ	1
4.	ควรมีวิธีการใช้แปะที่เครื่องอย่างชัดเจนและเข้าใจง่าย	1
5.	การขอใช้ออนไลน์ ไม่ควรปิดกั้นว่าต้องขอก่อน วัน 3	1
6.	มีจุดให้คำแนะนำการใช้และจุดทดสอบอุปกรณ์ใหม่ ๆ ก่อนนำไปใช้งานจริงในห้องเรียน เพื่อลดปัญหาที่เกิดขึ้นในห้องเรียนด้านอุปกรณ์ไม่พร้อม	1
7.	ห้องประชุมบางห้อง ที่อาคารวิชาการ ยังไม่มีอุปกรณ์สื่อโสตฯ	1
8.	น่าจะมีเจ้าหน้าที่ประจำช่วงจัดกิจกรรม	1
9.	อยากให้อัปเดตโปรเจคเตอร์เพราะว่าโน้ตบุ๊กบางเครื่องที่ความละเอียดสูง เสียบแล้วโปรเจคเตอร์ไม่แสดงผล	1
10.	หน่วยงานมีความต้องการอุปกรณ์สื่อโสตสำหรับใช้ในห้องประชุมเพิ่มเติม เช่น กล้องสำหรับการประชุมออนไลน์ สายต่อไมค์ ลำโพง เป็นต้น	1

## หลักฐาน AUN-QA 7.9-2 ความคิดเห็น/ข้อเสนอแนะในเรื่องต่างๆ หรือปัญหาที่ต้องการให้มีการปรับปรุง

ศูนย์บรรณสารและสื่อการศึกษาได้ดำเนินการรวบรวมข้อคิดเห็นและข้อเสนอต่างๆ จากการให้บริการ หรือปัญหาที่ต้องการให้ปรับปรุงจากผู้รับบริการในหลายช่องทาง อาทิ จากการแจ้งที่เจ้าหน้าที่โดยตรง ไปรษณีย์ อีเล็กทรอนิกส์ เว็บไซต์ห้องสมุด เฟสบุ๊กส์ ไลน์ รวมทั้งมีการสังเกตพฤติกรรมการใช้บริการและสัมภาษณ์ ผู้รับบริการเป็นระยะๆ และนำมาดำเนินการปรับปรุงพัฒนาการให้บริการ สามารถสรุปประเด็นได้ ดังนี้

### 1. การเปิดบริการห้องสมุด 24 ชั่วโมง

ผลดำเนินการ จัดให้มี Learning Space สำหรับเป็นพื้นที่นั่งอ่านหนังสือ พร้อมสิ่งอำนวยความสะดวก ให้บริการ ดังนี้

#### 1.1 อาคารบรรณสาร 1

1) Online Information Access Room เปิดบริการทุกวัน เวลา 08.30 – 24.00 น.

ให้บริการพื้นที่นั่งอ่าน รองรับได้ 26 ที่นั่ง มีเครื่องปรับอากาศ พัดลม คอมพิวเตอร์ที่เชื่อมต่อสัญญาณ อินเทอร์เน็ต จำนวน 5 เครื่อง Printer จำนวน 2 เครื่อง เพื่อให้บริการสืบค้นสารสนเทศและพิมพ์ผลการสืบค้น นอกจากนี้ยังมีเต้าเสียบปลั๊กไฟสำหรับใช้กับ Notebook ส่วนบุคคล และ เพิ่มจุดขยายสัญญาณ Wi-fi

2) Learning Space @SUT Library, Bldg.I เปิดบริการ 24 ชั่วโมง

ให้บริการพื้นที่นั่งอ่าน รองรับได้ 30 ที่นั่ง มีเต้าเสียบปลั๊กไฟเพื่อรองรับการใช้งานคอมพิวเตอร์ส่วนตัว ของนักศึกษา มี Wi-fi เครื่องปรับอากาศ พัดลม และ Green Screen สำหรับเป็นฉากถ่ายภาพ

3) โถงชั้น 1 และชั้นลอย

ให้บริการพื้นที่นั่งอ่าน รองรับได้ 270 ที่นั่ง มีเต้าเสียบปลั๊กไฟ Wi-fi กระจกบานไวท์บอร์ด บริการน้ำดื่ม ฟรี ตู้จำหน่ายเครื่องดื่ม-อาหารอัตโนมัติ และพัดลม

4) บริเวณพื้นที่นั่งอ่านรอบอาคาร

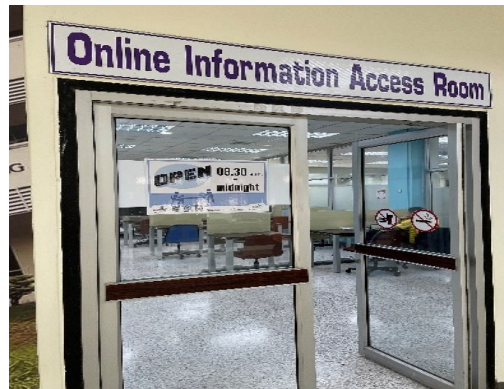
ให้บริการพื้นที่นั่งอ่าน รองรับได้ 170 ที่นั่ง มี Wi-fi ให้บริการ

#### 1.2 อาคารบรรณสาร 2

1) Learning Space @SUT Library, Bldg.II

ให้บริการพื้นที่นั่งอ่าน รองรับได้ 65 ที่นั่ง มีเต้าเสียบปลั๊กไฟเพื่อรองรับการใช้งานคอมพิวเตอร์ส่วนตัว ของนักศึกษา มี Wi-fi เครื่องปรับอากาศ และพัดลม

นอกจากนี้ศูนย์บรรณสารฯ ยังมีการจัดพื้นที่ Learning Space ให้นักศึกษาสำหรับค้นคว้าและสืบค้น สารสนเทศ ณ บริเวณหอพักและอาคารปฏิบัติการ ได้แก่ Library Corner@S4, Library Corner@F9 และ Library Corner@อาคารบริการหอพัก S11-12 เพื่อเป็นการอำนวยความสะดวกในเข้าถึงสารสนเทศและเพิ่มพื้นที่ ในการเรียนรู้





## 2. เพิ่มโต๊ะ ที่นั่งอ่านหนังสือ

ผลดำเนินการ เพิ่มโต๊ะ เก้าอี้สำหรับนั่งอ่านหนังสือ ณ อาคารบรรณสาร 2 บริเวณโถงชั้น 1 หน้าหอประวัติ ทางเชื่อมระหว่างอาคารบรรณสาร 1-2 และ Learning Space @SUT Library, Bldg. II



## 3. อยากรู้ให้มีห้องสมุดสำหรับนักศึกษาทันตแพทย์

ผลดำเนินการ จัดให้มี Library Corner@F9 เป็นพื้นที่สำหรับนั่งอ่านหนังสือ สืบค้นข้อมูลสารสนเทศ ด้านวิทยาศาสตร์สุขภาพ โดยนักศึกษาสามารถเข้าถึงสารสนเทศได้อย่างสะดวกผ่าน QR Code มีห้องค้นคว้า รวมทั้งบริการ Netflix แก่นักศึกษาสำนักวิชาต่างๆ ที่อยู่อาศัยศูนย์เครื่องมือฯ 9 และบริเวณใกล้เคียง ได้แก่สำนักวิชาแพทยศาสตร์ สำนักวิชาสาธารณสุขศาสตร์ สำนักวิชาทันตแพทยศาสตร์



#### 4. ห้องค้นคว้า มีคนใช้จำนวนมาก จองกันหลายชั่วโมง ระยะเวลาการใช้งานจำกัด

ผลดำเนินการ ศูนย์บรรณสารฯ จัดให้มีบริการห้องค้นคว้า จำนวน 40 ห้อง แยกเป็นห้องค้นคว้าเดี่ยว จำนวน 32 ห้อง ห้องค้นคว่ากลุ่ม จำนวน 7 ห้อง และห้องทบทวนกลุ่ม จำนวน 1 ห้อง โดยกำหนดสิทธิ์การใช้งานให้นักศึกษาเท่านั้นทุกคน คือ จองห้องได้ตลอด 24 ชั่วโมง ผ่านเว็บไซต์ศูนย์บรรณสารฯ (<http://library.sut.ac.th>) จองล่วงหน้าได้ 2 วัน ระยะเวลาการจองห้องไม่เกิน 6 ชั่วโมงต่อวัน ทั้งนี้ เพื่อให้มีการใช้งานห้องอย่างคุ้มค่า หากที่ผู้จองไม่มารับห้องภายใน 15 นาทีตามเวลาที่จอง จะถือว่าสละสิทธิ์และระบบจะยกเลิกการจองห้องโดยอัตโนมัติ และกลายเป็นห้องว่างเพื่อให้นักศึกษาคนอื่นสามารถจองและใช้ห้องดังกล่าวได้ทันที

#### 5. ห้องค้นคว่ากลุ่ม ไม่เก็บเสียง

ผลดำเนินการ เบื้องต้นได้ติดตั้งกันเสียง (Noise Zeal) ที่ประตูห้องค้นคว่ากลุ่ม G01 – G08 เรียบร้อยแล้ว เพื่อช่วยลดเสียงรบกวน และจะได้ประสานส่วนอาคารสถานที่พิจารณาปรับปรุงเพิ่มเติมต่อไป



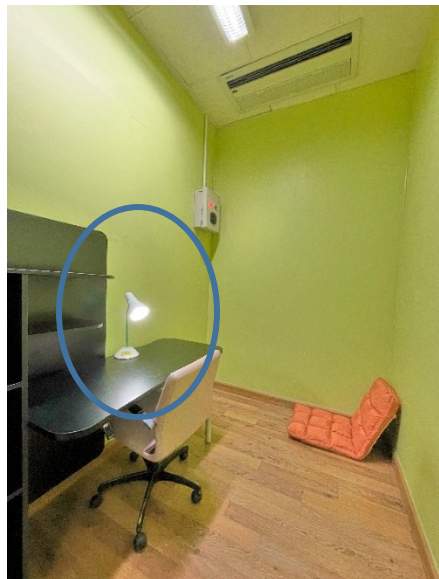
ก่อนติด Noise Zeal



หลังติด Noise Zeal

## 6. ห้องค้นคว้าเดี่ยว แสงไม่คอยพอ/ห้องไม่เก็บเสียง

ผลดำเนินการ นำโคมไฟไปไว้ให้บริการในห้องค้นคว้าเดี่ยวทั้ง 32 ห้อง เพื่อให้ผู้รับบริการใช้งานได้ตามสะดวก และติดเทปกั้นเสียง (Noise Zeal) ที่ขอบประตูห้องเพื่อช่วยลดเสียงรบกวน



โคมไฟในห้อง



ก่อนติด Noise Zeal



หลังติด Noise Zeal

## 7. บรรณสาร 1 พัดลมไม่ทั่วถึง

ผลดำเนินการ แจ้งขอความอนุเคราะห์ส่วนอาคารสถานที่ ผ่านทางระบบ MIS เพื่อติดตั้งพัดลมติดผนังเพิ่มเติม อยู่ระหว่างรอส่วนอาคารฯ มาดำเนินการ

## 8. จุดบริการน้ำเปล่ามีน้อย

ผลดำเนินการ จัดให้มีจุดบริการน้ำดื่มภายในห้องสมุด และด้านนอกห้องสมุด ดังนี้

### จุดบริการน้ำดื่ม

1. อาคารบรรณสาร 1
  - 1.1 บริเวณโถงชั้น 1
  - 1.2 ในเคาน์เตอร์ ชั้น 2
  - 1.3 ด้านหน้าเคาน์เตอร์ ชั้น 3
2. อาคารบรรณสาร 2
  - 2.1 หน้าห้องทบทวนกลุ่ม (T01) ชั้น 1
  - 2.2 หน้าห้องคุยโทรศัพท์ ชั้น 3

### หมายเหตุ



เนื่องจาก ชั้น 2 เป็นพื้นที่หอประวัติฯ และชั้น 4 เป็นห้องบรรณสารสาธิต มีการใช้งานเป็นครั้งคราว จึงไม่ได้ตั้งจุดบริการน้ำดื่ม

## 9. ระบบเสียง ชุดเครื่องเสียง ไมโครโฟน ไมค์พร้อมใช้งาน

**ผลดำเนินการ** ได้ดำเนินการตรวจสอบระบบเสียง และไมโครโฟนประจำห้องเรียน โดยพนักงานโสตทัศนูปกรณ์ประจำพื้นที่อย่างสม่ำเสมอ มีการตรวจสอบ บำรุงรักษาในช่วงปิดภาคเรียน และในปีการศึกษา 2564 มีการจัดหาอุปกรณ์ระบบเสียงใหม่ทดแทนของเดิมที่หมดสภาพการใช้งาน โดยเฉพาะอย่างยิ่งในห้องเรียนได้จัดหาไมโครโฟนไร้สาย อุปกรณ์แปลงสัญญาณ สำหรับห้องเรียน Digital เพื่อรองรับการเรียนการสอนแบบ Hybrid ในช่วงสถานการณ์ COVID19 ได้แก่ ห้องเรียน 120, 150, 300, 600, และ 1,500 ที่นั่ง อาคารเรียนรวม

## 10. ระบบภาพ เครื่องฉายโปรเจคเตอร์ชำรุด จอรับภาพ ไม่ชัดเจน เปลี่ยนโปรเจคเตอร์ใหม่ จอไม่พร้อมใช้งาน

**ผลการดำเนินการ** ได้ดำเนินการตรวจสอบระบบภาพ เครื่องฉายโปรเจคเตอร์ และอุปกรณ์เครื่องฉายประจำห้องเรียน โดยพนักงานโสตทัศนูปกรณ์ประจำพื้นที่อย่างสม่ำเสมอ มีการตรวจสอบ บำรุงรักษาในช่วงปิดภาคเรียน และในปีการศึกษา 2564 จัดหา อุปกรณ์ระบบภาพใหม่ทดแทนของเดิมที่หมดสภาพการใช้งาน เช่น LCD Laser Projector, จอรับภาพ

**หลักฐาน AUN-QA 7.9-3 จำนวนทรัพยากรสารสนเทศและสิ่งอำนวยความสะดวก**

จำนวนทรัพยากรสารสนเทศโดยรวมจำแนกตามประเภท (ข้อมูล ณ 31 สิงหาคม 2565)

ประเภทของทรัพยากรสารสนเทศ	ปีการศึกษา			
	2561	2562	2563	2564
<b>1. หนังสือภาษาไทยและภาษาต่างประเทศ</b>				
1.1) หนังสือฉบับพิมพ์ (เล่ม)	129,079	128,982	130,441	171,605
1.2) หนังสือฉบับอิเล็กทรอนิกส์ (ชื่อเรื่อง)	26,377	27,595	3,428	4,604
<b>2. วารสารภาษาไทยและภาษาต่างประเทศ</b>				
2.1) นิตยสารภาษาไทยฉบับพิมพ์ที่บอกรับ(ชื่อเรื่อง)	153	128	-	4
2.2) วารสารภาษาต่างประเทศฉบับพิมพ์ (ชื่อเรื่อง)	66	57	-	-
2.3) วารสารภาษาต่างประเทศฉบับอิเล็กทรอนิกส์ (ชื่อเรื่อง)	6,200	6,178	3,341	4,126
3. วิทยานิพนธ์อิเล็กทรอนิกส์ (ฐาน)	2	2	2	1
4. สื่ออิเล็กทรอนิกส์ (รายการ)	4,441	4,126	4,441	1,030
5. ฐานข้อมูลออนไลน์ (ฐาน)	28	20	22	16

โดยฐานข้อมูลออนไลน์และทรัพยากรสารสนเทศสามารถสืบค้นผ่านอินเทอร์เน็ตภายในมหาวิทยาลัยและภายนอกมหาวิทยาลัยด้วยระบบเครือข่ายเสมือน (Virtual Private Network - VPN) และผ่านระบบ EZproxy ได้ตลอด 24 ชั่วโมง

**หมายเหตุ:** สื่ออิเล็กทรอนิกส์มีจำนวนลดลง เนื่องจากเป็นซีดีรอม/เทปเสียง ที่แผ่นชำรุด เก่า เนื้อหาล้าสมัย จึงดำเนินการจำหน่ายออก

## สิ่งอำนวยความสะดวกที่ศูนย์บรรณสารและสื่อการศึกษาจัดให้บริการ

- 1) บริการสืบค้นสารสนเทศจาก Internet ทั้งนี้ฐานข้อมูลออนไลน์ ทรัพยากรสารสนเทศอิเล็กทรอนิกส์ที่ห้องสมุดบอกรับสามารถสืบค้นผ่านอินเทอร์เน็ตภายในมหาวิทยาลัยและภายนอกมหาวิทยาลัยด้วยระบบเครือข่ายเสมือน (Virtual Private Network - VPN) และผ่านระบบ EZproxy ได้ตลอด 24 ชั่วโมง (24/7)
- 2) บริการยืมระหว่างห้องสมุด (Interlibrary Loan) มีความร่วมมือกับห้องสมุดสถาบันอุดมศึกษาอื่นๆ โดยมีการใช้ทรัพยากรสารสนเทศร่วมกันทั้งรูปแบบฉบับพิมพ์และอิเล็กทรอนิกส์
- 3) บริการเชื่อมต่ออินเทอร์เน็ตด้วย Wireless Network และแบบ Local Area Network (LAN) ครอบคลุมทุกชั้นทั่วพื้นที่อาคารบรรณสาร
- 4) พื้นที่นั่งอ่านและค้นคว้าทั้งที่เป็นสาธารณะและแบบเฉพาะบุคคล แบ่งเป็น
  - 4.1 ห้องค้นคว้าเดี่ยว 32 ห้อง
  - 4.2 ห้องค้นคว่ากลุ่ม จำนวน 11 ห้อง
  - 4.3 ห้องค้นคว่ากลุ่มขนาดใหญ่ จำนวน 2 ห้อง
  - 4.4 ห้อง Silent Zone จำนวน 3 ห้อง
  - 4.5 Learning Space @SUT Library 24 hrs. จำนวน 2 ห้อง
  - 4.6 พื้นที่นั่งอ่านแบบสาธารณะ
- 5) ห้องบันทึกเสียงขนาดเล็ก จำนวน 1 ห้อง
- 6) บริการฉากพื้นหลังที่เป็น Green Screen เพื่ออำนวยความสะดวกให้แก่นักศึกษาที่ต้องการถ่ายทำวิดีโอ
- 7) ห้อง Bookstore จำหน่ายเอกสารประกอบการเรียน ฯลฯ
- 8) สิ่งอำนวยความสะดวกต่าง ๆ ที่สนับสนุนการเรียนการสอน การวิจัย เช่น เครื่องคอมพิวเตอร์ เครื่องพิมพ์ โคมไฟตั้งโต๊ะ ปลั๊กไฟ กระจกบานไวท์บอร์ด กระจกบานจตุรัสที่สามารถบันทึกข้อมูลได้ จอทีวีภายในห้องค้นคว้า เครื่องสแกนเอกสาร เครื่องแปลคำศัพท์ (Quicktionary) เครื่องอ่านหนังสืออิเล็กทรอนิกส์ (eBook reader) iPad, iPod, Mini Projector เป็นต้น
- 9) การนำระบบเทคโนโลยี มาช่วยพัฒนาและปรับปรุงการให้บริการ ตลอดจนการพัฒนาฐานข้อมูลเพื่ออำนวยความสะดวก รวดเร็ว ในการให้บริการและการเข้าถึงทรัพยากรสารสนเทศ ดังนี้
  - 9.1 การใช้ระบบ RFID เช่น ในการยืม-คืนทรัพยากรสารสนเทศ โดยผู้ใช้บริการสามารถยืม-คืนทรัพยากรสารสนเทศด้วยตนเองผ่านตู้ Shelf checkout จำนวน 4 เครื่อง และ ตู้ Book return จำนวน 8 จุด ที่ติดตั้งไว้ ณ อาคารต่างๆ ภายในมหาวิทยาลัย เช่น อาคารวิชาการ 1-2 อาคารศูนย์เครื่องมือฯ 9 อาคารเรียนรวม 1-2 อาคารหอพักนักศึกษา อาคารบรรณสาร ซึ่งผู้ใช้บริการสามารถส่งคืนหนังสือได้ตลอด 24 ชั่วโมง

9.2 ฐานข้อมูลคลังปัญญาทส. เป็นฐานข้อมูลที่ศูนย์บรรณสารและสื่อการศึกษาจัดทำขึ้น เพื่อให้ผู้ใช้บริการสามารถเข้าถึงเอกสารฉบับเต็มที่เป็นผลงานวิชาการของมหาวิทยาลัยเทคโนโลยีสุรนารีได้ โดยไม่ต้องเดินทางมาที่ศูนย์บรรณสารฯ

9.3 ฐานข้อมูลสารสนเทศท้องถิ่นนครราชสีมา เป็นฐานข้อมูลที่ศูนย์บรรณสารและสื่อการศึกษาจัดทำขึ้น เพื่อให้รวบรวมข้อมูลเกี่ยวกับจังหวัดนครราชสีมา

9.4 การใช้ระบบเครือข่ายอินเทอร์เน็ตเพื่อควบคุมระบบอุปกรณ์สื่อโสตทัศนูปกรณ์ในห้องเรียนและห้องปฏิบัติการ

## หลักฐาน AUN-QA 7.9-4

### วันและเวลาที่ให้บริการห้องสมุดของศูนย์บรรณสารและสื่อการศึกษา ปีการศึกษา 2564 (ส.ค. 64 - ส.ค. 65)

วันทำการ	ช่วงเวลาที่ให้บริการ
<b>ระหว่างเปิดภาคการศึกษา</b>	
วันจันทร์ ถึง วันศุกร์	08.30 - 20.00 น.
วันเสาร์ ถึง วันอาทิตย์	09.00 - 17.00 น.
วันหยุดนักขัตฤกษ์	09.00 - 17.00 น.
<b>ก่อนสอบ</b>	
วันจันทร์ ถึง วันศุกร์	08.30 - 24.00 น.
วันเสาร์ ถึง วันอาทิตย์	09.00 - 24.00 น.
วันหยุดนักขัตฤกษ์	09.00 - 24.00 น.
<b>ระหว่างสอบ</b>	
วันจันทร์ ถึง วันศุกร์	08.30 - 24.00 น.
วันเสาร์ ถึง วันอาทิตย์	09.00 - 24.00 น.
วันหยุดนักขัตฤกษ์	09.00 - 24.00 น.
<b>ระหว่างปิดภาคการศึกษา</b>	
วันจันทร์ ถึง วันศุกร์	08.30 - 16.30 น.
วันเสาร์ ถึง วันอาทิตย์	ปิดบริการ
วันหยุดนักขัตฤกษ์	ปิดบริการ

แหล่งที่มา : ฝ่ายบริการสารสนเทศ ศูนย์บรรณสารและสื่อการศึกษา

ข้อมูล ณ วันที่ 5 สิงหาคม 2565

หมายเหตุ: นักศึกษาสามารถใช้ฐานข้อมูลออนไลน์หรือฐานข้อมูลที่ศูนย์บรรณสารฯ พัฒนาเอง ได้ตลอด 24 ชั่วโมง ผ่านเครือข่ายอินเทอร์เน็ต นอกจากนี้ ศูนย์บรรณสารฯ ยังจัดให้บริการคอมพิวเตอร์สำหรับสืบค้นสารสนเทศและเครื่องพิมพ์ไว้พิมพ์ผล เตรียมเอกสาร โดยให้บริการทุกวัน ตั้งแต่เวลา 8.30-24.00 น รวมทั้งห้องบริการอ่านหนังสือ ให้บริการตลอด 24 ชั่วโมง จำนวน 2 ห้อง



**หลักฐาน AUN-OA 7.9-5**

จำนวนทรัพยากรสารสนเทศโดยรวมจำแนกตามประเภท (ข้อมูล ณ 31 สิงหาคม 2565)

ประเภทของทรัพยากรสารสนเทศ	ปีการศึกษา			
	2561	2562	2563	2564
<b>1. หนังสือภาษาไทยและภาษาต่างประเทศ</b>				
1.1) หนังสือฉบับพิมพ์ (เล่ม)	129,079	128,982	130,441	171,605
1.2) หนังสือฉบับอิเล็กทรอนิกส์ (ชื่อเรื่อง)	26,377	27,595	3,428	4,604
<b>2. วารสารภาษาไทยและภาษาต่างประเทศ</b>				
2.1) นิตยสารภาษาไทยฉบับพิมพ์ที่บอกรับ(ชื่อเรื่อง)	153	128	-	4
2.2) วารสารภาษาต่างประเทศฉบับพิมพ์ (ชื่อเรื่อง)	66	57	-	-
2.3) วารสารภาษาต่างประเทศฉบับอิเล็กทรอนิกส์ (ชื่อเรื่อง)	6,200	6,178	3,341	4,126
4. วิทยานิพนธ์อิเล็กทรอนิกส์ (ฐาน)	2	2	2	1
4. สื่ออิเล็กทรอนิกส์ (รายการ)	4,441	4,126	4,441	1,030
5. ฐานข้อมูลออนไลน์ (ฐาน)	28	20	22	16

โดยฐานข้อมูลออนไลน์และทรัพยากรสารสนเทศสามารถสืบค้นผ่านอินเทอร์เน็ตภายในมหาวิทยาลัยและภายนอกมหาวิทยาลัยด้วยระบบเครือข่ายเสมือน (Virtual Private Network - VPN) และผ่านระบบ EZproxy ได้ตลอด 24 ชั่วโมง

- หมายเหตุ:**
1. หนังสือฉบับอิเล็กทรอนิกส์ปีการศึกษา 2563 ที่มีจำนวนลดลง เนื่องจากปี2563 ไม่ได้บอกรับต่อเนื่อง (ปี2561-2562 เป็นการบอกรับแบบเครือข่ายความร่วมมือ)
  2. สื่ออิเล็กทรอนิกส์มีจำนวนลดลง เนื่องจากเป็นซีดีรอม/เทปเสียง ที่แผ่นชำรุด เก่า เนื้อหาล่าสมัย จึงดำเนินการจำหน่ายออก

หลักฐาน AUN-OA 7.9-6

จำนวนทรัพยากรสารสนเทศจำแนกตามสาขาวิชา/หลักสูตร (ข้อมูล ณ วันที่ 31 สิงหาคม 2565)

สาขาวิชา	ไทย	อังกฤษ	อื่นๆ	จำนวนทั้งหมด	E-book	รวมฉบับพิมพ์และE-book
<b>วิทยาศาสตร์</b>						
Biochemistry	361	1,852	0	2,213	87	
Biology	1,407	3,568	6	4,981	86	
Biomedical Science	81	218	0	299	21	
Chemistry	832	3,285	2	4,119	171	
Environmental Biology	234	521	0	755	2	
Physics	623	2,501	2	3,126	179	
Geoinformatics	204	255	4	463	32	
Laser Technology and Photonics	127	990	2	1,119	9	
Mathematics	929	3,136	8	4,073	212	
Microbiology	122	778	95	995	13	
Remote Sensing	273	1,342	0	1,615	34	
Sports Science	809	1,221	0	2,030	21	
<b>รวม</b>	<b>6,002</b>	<b>19,667</b>	<b>119</b>	<b>25,788</b>	<b>867</b>	<b>26,655</b>
<b>พยาบาล</b>						
Adult and Elderly Nursing	698	424	0	1,122	13	
Basic Nursing	1,392	669	0	2,061	28	
Community Health Nursing	296	242	7	545	0	
Family Health and Midwifery Nursing	149	115	0	264	0	
Maternal and Child Nursing	14	108	0	122	0	
Maternal and Child and Psychiatric Nursing	2	0	0	2	0	
Pediatric and Adolescent Nursing	349	190	0	539	10	
Pediatric and Adult Nursing	0	1	0	1	0	
Pediatric and Psychiatric Nursing	0	1	0	1	0	

สาขาวิชา	ไทย	อังกฤษ	อื่นๆ	จำนวนทั้งหมด	E-book	รวมฉบับพิมพ์และE-book
Psychiatric Nursing	178	336	0	514	8	
<b>รวม</b>	<b>3,078</b>	<b>2,086</b>	<b>7</b>	<b>5,171</b>	<b>59</b>	<b>5,230</b>
<b>แพทยศาสตร์</b>						
Anesthesiology	3	0	0	3	0	
Family and Community Medicine	99	2	0	101	2	
Forensic Medicine	3	0	0	3	0	
Medicine	2,231	3,267	66	5,564	372	
Obstetrics and Gynecology	14	6	0	20	0	
Ophthalmology	0	2	0	2	0	
Orthopaedics	9	1	0	10	2	
Otorhinolarygology	4	2	0	6	0	
Packaging Technology	8	2	0	10	0	
Parasitology	2	0	0	2	0	
Pathology	15	1	0	16	1	
Preclinic	302	203	0	505	3	
Pediatrics	20	7	0	27	1	
Pharmacology	49	11	0	60	0	
Physiology	24	54	0	78	0	
Psychiatry	14	1	0	15	1	
Radiology	5	3	0	8	0	
Rehabilitation Medicine	15	1	0	16	0	
Surgery	9	7	0	16	0	
Translational Medicine	0	2	0	2	0	
<b>รวม</b>	<b>2,826</b>	<b>3,572</b>	<b>66</b>	<b>6,464</b>	<b>382</b>	<b>6,846</b>
<b>สาธารณสุข</b>						
Environmental Health	982	1,186	59	2,227	47	
Environmental Pollution and Safety	31	7	0	38	0	
Occupational Health and Safety	2,103	1,262	30	3,395	56	

สาขาวิชา	ไทย	อังกฤษ	อื่นๆ	จำนวน ทั้งหมด	E-book	รวมฉบับพิมพ์ และE-book
รวม	3,116	2,455	89	5,660	103	5,763
<b>ทันตแพทยศาสตร์</b>						
Dentistry	59	561	4	624	192	816
<b>สังคม</b>						
Cooperative Education	59	183	0	242	7	
Foreign Language	923	4,583	57	5,563	152	
General Education	18,822	4,061	545	23,428	283	
Information Technology	4,285	7,348	81	11,714	230	
Management Technology	6,706	3,754	46	10,506	140	
รวม	30,795	19,929	729	51,453	812	52,265
<b>เกษตร</b>						
Animal Production Technology	1,515	2,589	1	4,105	2	
Animal Technology and Innovation	1,121	106	0	1,227	67	
Biotechnology	712	1,799	12	2,523	64	
Crop Production Technology	3,007	2,990	8	6,005	100	
Food Technology	1,361	2,902	15	4,278	144	
รวม	7,716	10,386	36	18,138	377	18,515
<b>วิศวกรรม</b>						
Aeronautical Engineering	24	421	0	445	22	
Agricultural Engineering	632	1,034	73	1,739	16	
Agricultural and Food Engineering	47	100	0	147	6	
Automotive Engineering	53	325	0	378	19	
Avionic Engineering	3	0	0	3	0	
Aviation Electronics	2	0	0	2	0	
Aviation Management	120	0	0	120	0	
Biomedical Innovation Engineering	5	0	0	5	0	
Ceramic Engineering	346	2,417	3	2,766	68	

สาขาวิชา	ไทย	อังกฤษ	อื่นๆ	จำนวน ทั้งหมด	E-book	รวมฉบับพิมพ์ และE-book
Chemical Engineering	182	2,085	2	2,269	115	
Civil Engineering	2,471	3,359	0	5,830	42	
Computer Engineering	2,681	4,281	21	6,983	251	
Design Technology	6	9	0	15	0	
Electrical Engineering	1,754	4,697	26	6,477	337	
Electronic Engineering	178	207	0	385	15	
Energy Management Engineering	208	24	0	232	3	
Environmental Engineering	2,020	2,307	23	4,350	141	
Fiber Technology, Textiles and Paper	5	0	0	5	0	
Geotechnology	490	2,877	6	3,373	72	
Industrial Engineering	1,005	2,539	20	3,564	79	
Manufacturing Engineering	195	724	0	919	50	
Materials Engineering	6	7	0	13	0	
Mechanical Engineering	1,717	4,579	26	6,322	213	
Mechanical and Process System Engineering	3	0	0	3	0	
Mechatronics Engineering	39	25	0	64	0	
Metallurgical Engineering	475	2,340	5	2,820	103	
Polymer Engineering	514	1,508	180	2,202	51	
Precision Engineering	1	0	0	1	0	
Printing Engineering	4	0	0	4	0	
Production Engineering	72	242	0	314	2	
Telecommunications Engineering	1,005	2,269	0	3,274	144	
Transportation Engineering	704	2,558	21	3,283	63	
รวม	16,967	40,934	406	58,307	1,812	60,119
รวมทั้ง ทั้งหมด	70,559	99,590	1,456	171,605	4,604	176,209

หมายเหตุ: อื่นๆ หมายถึง ทรัพยากรสารสนเทศที่มีเนื้อหาที่ไม่ใช่ภาษาอังกฤษและภาษาไทย เช่น ภาษาจีน ภาษาฝรั่งเศส ภาษาญี่ปุ่น เป็นต้น

สรุป จำนวนทรัพยากรสารสนเทศทั้งรูปแบบฉบับพิมพ์และE-book รวมทั้งหมด มีจำนวน 176,209 รายการ

แหล่งข้อมูล E-book

[http://sutlib2.sut.ac.th/alist/e\\_book/e\\_book\\_local.cfm?rowst=1&uptodate=](http://sutlib2.sut.ac.th/alist/e_book/e_book_local.cfm?rowst=1&uptodate=)

ทรัพยากรตามสาขาวิชา

[https://clrem-opac.sut.ac.th/opac2/Statistic\\_Resource.aspx](https://clrem-opac.sut.ac.th/opac2/Statistic_Resource.aspx)